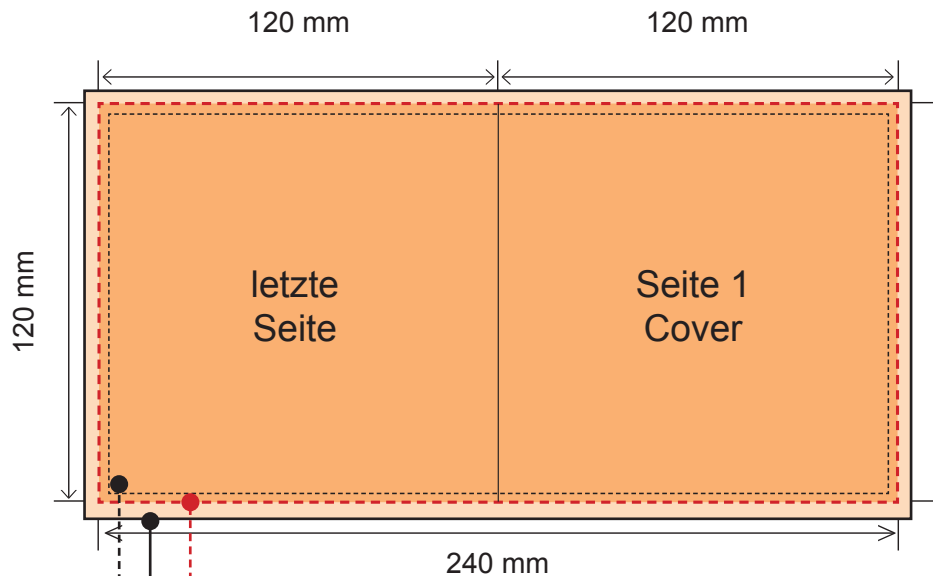


# CD-Booklet (120 x 120 mm), im Rücken geheftet



Brutto Format des Bookletbogens

Bereich der Beschnittzugabe von **3 mm pro Seite**, um eventuelle weiße Blitzer zu vermeiden. Wird später abgeschnitten!

**Diese Größe (126x246 mm) sollte Ihre Dateivorlage besitzen!**

Achten Sie bitte auf einen Innenabstand von mindestens 3 mm für Text aufgrund der Schneidetoleranz

**Produkt: CD-Booklet**  
**geschlossenes Format: 120 x 120 mm**

**Vorlagen:** PDF, Jpeg, Tiff.  
Offene Daten und Aufsichtsvorlagen nach Absprache.

**offenes Druckformat inklusive Anschnitt: 246 x 126 mm**

**Fertiges Endformat: 120 x 120 mm**

## Ausschiesser / Seitenfolge 8 bis 20 seitige Booklets, geheftet

### 8 Seiter

|   |   |   |   |   |   |   |   |
|---|---|---|---|---|---|---|---|
| 8 | 1 | 2 | 7 | 6 | 3 | 4 | 5 |
|---|---|---|---|---|---|---|---|

### 12 Seiter

|    |   |   |    |    |   |   |   |   |   |   |   |
|----|---|---|----|----|---|---|---|---|---|---|---|
| 12 | 1 | 2 | 11 | 10 | 3 | 4 | 9 | 8 | 5 | 6 | 7 |
|----|---|---|----|----|---|---|---|---|---|---|---|

### 16 Seiter

|    |   |   |    |    |   |   |    |    |   |   |    |
|----|---|---|----|----|---|---|----|----|---|---|----|
| 16 | 1 | 2 | 15 | 14 | 3 | 4 | 13 | 12 | 5 | 6 | 11 |
| 10 | 7 | 8 | 9  |    |   |   |    |    |   |   |    |

### 20 Seiter

|    |   |   |    |    |   |    |    |    |   |   |    |
|----|---|---|----|----|---|----|----|----|---|---|----|
| 20 | 1 | 2 | 19 | 18 | 3 | 4  | 17 | 16 | 5 | 6 | 15 |
| 14 | 7 | 8 | 13 | 12 | 9 | 10 | 11 |    |   |   |    |

## Dokumentformate

>>>> Wir können eine große Anzahl an Dokumentformaten verarbeiten **bevorzugen aber PDF Dateien!** Tiff und Jpeg (Auflösung beachten!). Offene Daten nach Absprache, denken Sie beim Anliefern offener Daten bitte daran, alle verwendeten Schriften, Grafiken und Bilder mitzuliefern.

## Dokumentseiten einrichten

>>>> Bitte richten Sie die Papiergröße entsprechend dem Endformat an.

## Beschnittzugabe

>>>> Berücksichtigen Sie eine Beschnittzugabe von 3mm an jeder Seite Ihres Dokuments. Diese 3mm werden nach dem Druck weggeschnitten und dienen als Spielraum bei etwaigen Schneidedifferenzen.

## Einzelseiten

>>>> Bei einem beidseitigen Druck erstellen Sie bitte ein Dokument mit zwei Einzelseiten für Vorder- und Rückseite.

## Mehrseitige, geheftete Produkte

>>>> Broschüren legen Sie bitte so an, dass die Titelseite die erste Seite und die Rückseite die letzte Seite im Dokument darstellt. Bitte keine Doppelseiten-Verwenden Sie Einzelseiten!

**Vermeiden Sie auch bei der PDF Ausgabe Doppelseiten.** Wir können ohne Mehraufwand lediglich Einzelseiten verarbeiten. Ausnahme bilden CD-Booklets, diese können gemäß unseren Vorgaben angeliefert werden.

## Ausschießen

>>>> Bitte schießen Sie Ihre Broschüren nicht selbst aus, dies erhöht bei uns und bei Ihnen den Arbeitsaufwand. Prospekte die gefalzt werden, sollten allerdings „ausgeschoßen“ angelegt sein. Ausnahme bilden CD-Booklets, diese können gemäß unseren Vorgaben angeliefert werden.

## Seiten löschen

>>>> Löschen Sie bitte alle nicht zu verwendenden Seiten und Objekte vor der Datenausgabe aus Ihrem Dokument.

## Linienstärke

>>>> Vermeiden Sie es, Haarlinien zu verwenden oder Linien unter 0,25 pt anzulegen.

## Bundzuwachs

>>>> Bei umfangreicheren Broschüren mit Rückenstichheftung (ab etwa 40 Seiten) empfiehlt es sich, den Bundzuwachs zu berücksichtigen. Wir erstellen nur nach Absprache einen automatischen Bundzuwachs, da dies häufig nicht gewünscht ist oder wegen Bildüberläufern über eine Doppelseite nicht möglich ist.

## Farbeinstellung

>>>> Legen Sie Ihre Dokumente immer im CMYK Modus an und wandeln Sie Sonderfarben nach CMYK um, sofern Sie keinen Druck mit Sonderfarben wünschen. Wir können grundsätzlich auch RGB Daten verwenden, allerdings kann es dadurch zu kleinen Farbverschiebungen kommen.

## Auflösung

>>>> Legen Sie Ihre Graustufen und Farbbilder bitte in einer Mindestauflösung von 300 dpi an, aber nicht höher als 400 dpi. Monochrom Bitmaps sollten mit 600 - 1200 dpi angelegt sein.

## Rasterflächen

>>>> Gerasterte Flächen (z.B. Verläufe) sollten Sie mit einem Farbauftrag von mindestens 4% und maximal 96% verarbeiten. So wird ein Zulaufen der Farbe oder ein Punktabriss vermieden.

## Gesamtfarbauftrag

>>>> Vermeiden Sie einem maximalen Farbauftrag von 300% zu überschreiten. Da sonst mit verlängerten Trocknungszeiten und der Gefahr des Abdrucks zu rechnen ist.

## ICC Profile

>>>> Bitte betten Sie keine ICC Profile in Ihre Dokumente ein, wir müssen diese vor der Druckplattenbelichtung entfernen. Wir verwenden grundsätzlich die von der ECI empfohlenen Profile ISOcoated\_v2.icc und ISOuncoated.icc zur Umwandlung von RGB Daten und setzen voraus, dass Ihre CYMK Daten ebenfalls mit den Profilen der ECI ([www.eci.org](http://www.eci.org)) auf das passende Druckverfahren und Ihr gewähltes Papier umgewandelt wurden.

## Transparenzen

>>>> Bitte beachten Sie die programmspezifischen Hinweise der Grafik- und Layoutprogramme wenn Sie mit Transparenzen oder Linseneffekten arbeiten. Die Ausgabe dieser Effekte ist nicht aus allen Anwendungen problemlos möglich.

## Überfüllen

>>>> Verzichten Sie bitte auf manuelles Überfüllen Ihrer Daten. Ihre Daten werden automatisch durch eine professionelle Trap-Software im Rip überfüllt.

## Überdrucken

>>>> Um unschöne Blitzer zu vermeiden, überdruckt Schrift die 100% Schwarz angelegt ist, standardmäßig alle anderen Farben. Bei großen Schriften kann dies dazu führen, dass unterliegende Farben durchscheinen. Bilddaten wie Tiff oder Jpeg können grundsätzlich nicht überfüllt werden. Wir raten daher von der Erstellung ganzer Layouts in Bildbearbeitungsprogrammen ab!

## Schriftzeichensätze

>>>> Schwarzen Text bitte unbedingt als 100% Schwarz anlegen. Gemischtes Schwarz erzeugt ein unsaubereres Schriftbild. Alle verwendeten Schriften müssen eingebettet oder mitgeliefert werden. Lassen sich Schriften nicht einbetten hilft es oft, diese vor der Erstellung der PDF Daten in Zeichenwege umzuwandeln.